



## Manuale d'uso del TOUCHMUSIC

Grazie per aver scelto un MP3 player. Allo scopo di permettervi di adoperare e conoscere al meglio questo MP3 , introduciamo qui di seguito, in dettaglio, ogni funzione del player in questo manuale d'uso. Si consiglia di leggere attentamente questo manuale prima dell'uso. La versione di questo manuale d'uso è la Ver1.0.

### Note:

- 1. La nuova batteria al litio non raggiunge la performance ottima fino a che non sono stati conseguiti 2 o 3 cicli di piena ricarica e scarica..**
- 2. 8-10 ore sono necessarie alla nuova batteria al litio nelle prime tre volte di ricarica. Solo 4 ore sono necessarie per ricaricare completamente la batteria alla quarta volta. In questo modo, la batteria al litio puo' raggiungere la performance ottimale.**
3. Il player e' un prodotto di alta precisione, si raccomanda di non smontarlo.
4. Si prega di evitare di sbattere e colpire l'MP3.
5. Si prega di non usare il player in ambienti di alta e bassa temperature, umidita', polvere, magneti forti o luoghi esposti alla luce del sole per diverso tempo.
6. Si prega di utilizzare indumenti di cotone strizzato per pulire delicatamente lo schermo del player. Non usare soluzioni chimiche.
7. Il player non dovrebbe essere perso o fatto cadere nell'acqua, e non essere posto vicino a contenitori con liquidi.
8. Allo scopo di evitare ascolti traumatici, si consiglia di regolare il volume mentre si sta ascoltando la musica.
9. Si prega di non alterare alcuna parte del player.
10. Si consiglia l'utilizzo di batteria, carica-batterie, e accessori propri del produttore. L'uso di ogni tipo di prodotto violera' i termini di garanzia (oltre al fatto di poter essere pericoloso).
11. Si prega di accordare il player e gli accessori in maniera conforme ai sistemi locali di protezione dell'ambiente.
12. Se il player funzionasse in modo erroneo, si consiglia di contattare il distributore locale o il centro di servizio della nostra compagnia.

### Stati:

- 1. Allo scopo di evitare la perdita dei dati, suggeriamo di conoscere alcune informazioni fondamentali. La nostra compagnia non risponde dei danni causati dalla perdita di dati.**
2. Questo manuale d'uso e' scritto secondo la versione originale del prodotto. Per cancellare, aggiungere o cambiare alcune funzioni dopo la versione up-dating, si prega di procedere all'installazione del Cd della versione corrispondente o il manuale d'uso corrispondente sul sito Web di PASEN.
3. Per ogni aggiunta, cancellazione o cambio di funzioni ed operazioni della versione dopo del player, siete pregati di contattarci.

## Contenuti

I	Introduzione .....	<b>Errore. Il segnalibro non è definito.</b>
	1. Introduzione del prodotto .....	<b>Errore. Il segnalibro non è definito.</b>
	2. Descrizione dettagliata del prodotto.....	3
II	Aspetto e caratteristiche .....	<b>Errore. Il segnalibro non è definito.</b>
III	Operazioni .....	<b>Errore. Il segnalibro non è definito.</b>
	1. Menu principale .....	<b>Errore. Il segnalibro non è definito.</b>
	2. Ascoltare la musica .....	<b>Errore. Il segnalibro non è definito.</b>
	3. Ascoltare video.....	<b>Errore. Il segnalibro non è definito.</b>
	4. FM Radio .....	<b>Errore. Il segnalibro non è definito.</b>
	5. Vedere le immagini .....	<b>Errore. Il segnalibro non è definito.</b>
	6. E-book.....	<b>Errore. Il segnalibro non è definito.</b>
	7. Registrazioni .....	<b>Errore. Il segnalibro non è definito.</b>
	8. Programmi.....	<b>Errore. Il segnalibro non è definito.</b>
	9. Sistemazione .....	<b>Errore. Il segnalibro non è definito.</b>
IV	Testo di scrittura.....	<b>Errore. Il segnalibro non è definito.</b>
	1. Interfaccia di scrittura .....	<b>Errore. Il segnalibro non è definito.</b>
	2. Operazioni.....	<b>Errore. Il segnalibro non è definito.</b>
V	Mobile Memory Disk .....	<b>Errore. Il segnalibro non è definito.</b>
VI	USB .....	<b>Errore. Il segnalibro non è definito.</b>
VII	Firmware Update.....	<b>Errore. Il segnalibro non è definito.</b>
VIII	Appendice .....	<b>Errore. Il segnalibro non è definito.</b>

# I Introduzione

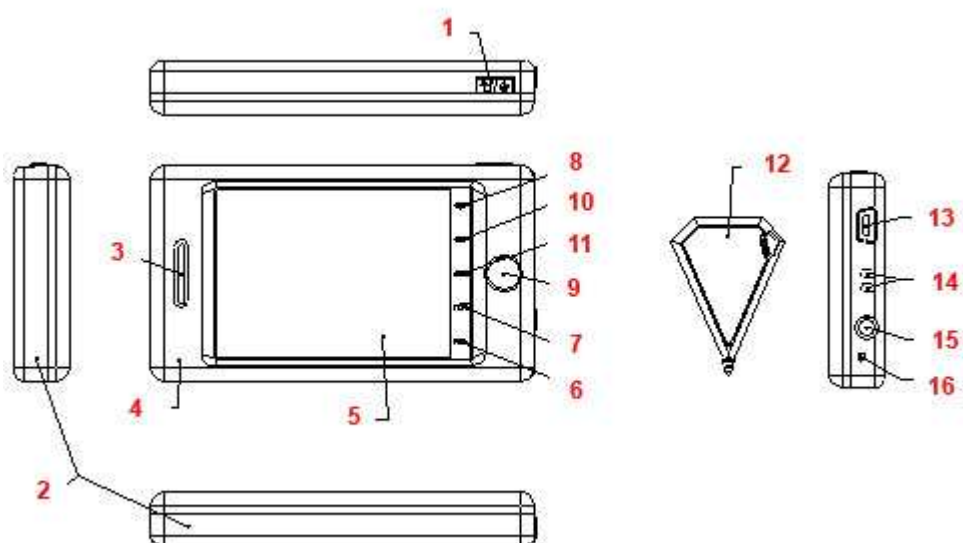
## 1. Introduzione al prodotto

Video, musica, FM radio, visione delle immagini, E-book, giochi ed intrattenimenti, TOUCHMUSIC e' un player con schermo a colori disegnato dalla nostra compagnia con meticolosa cura.. Supporta files video AVI, MP3, WMA, OGG, FLAC, WMV e AAC files musicali. L'equalizzatore interno può aiutare a personalizzare EQ modelli a piacere. Esso supporta le funzioni di lirica sincronica, timer di spegnimento segnalatore di registrazione. Possiede le funzioni di memory disk senza driver (a parte da Win98), A-B ripetitore, registratore FM interno, registratore interno con microfono interno, speaker. Esso supporta l'inglese e l'italiano. Esso supporta operazioni multiple infatti si possono compiere altre funzioni eccetto quelle video, registrazioni e radio FM quando si ascolta la musica. Le funzioni di scrittura aiutano a scrivere su caratteristiche ed informazioni importanti. Il disegno semplice ed elegante, schermo a 262k super-large TFT schermo ti aiuta a mettere in mostra la tua personalita' e aspetto, e ti darà completamente la nuova esperienza del digitale!

## 2. Specifiche:

- Tipo: TOUCHMUSIC
- Memoria: 2G/4G/8G/16G alta e veloce memoria (optional)
- USB Port: USB 2.0 Alta Velocita'
- Velocità di trasferimento: Dipende dalla configurazione del computer, la velocita' di output è circa 4~6.0MB/sec, la velocita' di input è circa 2~4.0MB/sec
- Formato di registrazione: MP3
- Bit Rate: 8Kbps~384 Kbps (MP3) , 5Kbps~192 Kbps (WMA)
- Tempo di registrazione: Circa 70 ore (1G)
- Schermo : 2.4 inches TFT (Type) , 262K (Color) , 320 X 240 (Pixel)
- Batteria supportata: batteria al litio ad alta energia
- Durata dela batteria: Circa 40 ore
- Uscita massima: Cuffia 30mw×2
- Frequenza FM: 76MHz~108MHz
- Dimensioni del prodotto: 80.8mm(Length)×47mm (Width) ×11.6mm (Height)

## II Aspetto e tasti



- 1: Unlock/ Power-on Key
- 2: Cover
- 3: Speaker
- 4: Panel
- 5: Screen
- 6: Menu Key
- 7: Handwriting Text
- 8: Volume +
- 9: Light
- 10: Volume -
- 11: Record Key
- 12: Touch Pen
- 13: USB Port
- 14: Rope Grommet
- 15: Earphone Jack
- 16: MIC

## III Operazioni

1.



Nel menu principale, usare la penna per scegliere la funzione, e poi cliccare due volte sull'icona corrispondente per entrare.

2. Ascoltare la musica



Scegliere l'opzione "Music" sul menu' principale, e cliccare due volte sull'icona corrispondente.

Tasti:

- "▲/▼" canzone prevista / canzone successiva
- Cliccare il file audio scelto per ascoltare; cliccare il punto "Escape" per ritornare al menu' principale quando si ascolta la musica.

Descrizioni funzionali:

(1) Aggiustare il volume

Cliccare il punto volume "+/-" sulla parte destra dello schermo per aggiustare il volume..

(2) Play List

Cliccare "Browse File" per scegliere "Song List", e poi cliccare "Play List" per entrare.

(3) Funzioni di Bookmarker (come immagine sottostante)

Cliccare "Browse File" per scegliere "Add Bookmarker", e poi cliccare per salvare il file audio; selezionare "Bookmarker List" e cliccare per vedere il file audio aggiunto a destra ora;

selezionare il file e poi cliccarlo per ascoltare.



(4) Mettere la musica (come l'immagine sottostante)

Cliccare "Setting" e poi entrare "Play Mode" per scegliere le opzioni: modalita' di ripetizione (all dir, I, dir), a caso (on, off), lirica (on, off), ID3 info (on, off). Cliccare per scegliere ogni opzione con la penna.



(5) Sistemazione EQ

Muoversi su "Effect" per scegliere altre 8 EQ modalita': NOR/DOD/ROCK/POP/CLASS/BASS/JAZZ/USER, and sistemare 3D per hardware/user's EQ/RBS EQ. Cliccare ogni opzione con la penna per divertirsi con differenti effetti musicali.

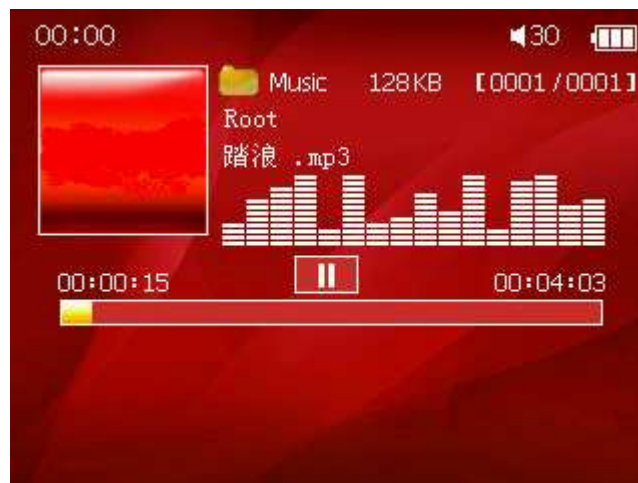


□ Ripetizione A-B E Pausa

Mentre si sta ascoltando per iniziare con la ripetizione, cliccare “Start”; cliccare ancora per finire con la ripetizione, e poi il player con lo stato A-B, a, incomincia il ciclo della ripetizione; cliccare per uscire dalla modalita’ di ripetizione; la funzione “A-B Repeat” non funziona sotto lo stato di pausa.

Quando il player “A-” o “A-B” stato, cliccare “◀/▶” per ascoltare la canzone prevista o la successiva, e poi la funzione “A-B Repeat” sara’ ineffettiva.

Cliccare “Start” sullo schermo per mettere in pausa la musica.



□ Display liriche

Quando i files lirici hanno lo stesso nome delle canzoni ascoltate, il player entrera’ direttamente nell’interfaccia del display lirico.

### 3. Guardare i video



Scegliere “Video” sul menu’ principale e poi cliccare due volte per entrare.  
Punto di menu’:

- “▲/▼” canzone prevista / canzone successiva
- Cliccare “Setup” per scegliere l’opzione “File Deletion”.
- Cliccare il video scelto per ascoltarlo; cliccare “Escape” per ritornare al menu’ principale.



Descrizioni funzionali:

- Saltare Avanti/ Saltare Indietro

Sul video, cliccare “◀/▶” per saltare avanti o saltare indietro.

- (2) Aggiustare Volume

Cliccare il volume “+/-” sulla parte destra dello schermo per aggiustare il volume.

### 4. FM Radio

Scegliere l’ opzione “Radio” sul menu’ principale e cliccare due volte sull’icona per entrare.



□ Cercare le stazioni

Scegliere l'opzione "Manual" e cliccare "◀/▶" per scegliere le opzioni avanti o indietro . Il player diventa muto a questo punto. Scegliere l'opzione "automatic", il player cercherà automaticamente le stazioni e le salverà. Finita la ricerca, il player si sposterà alla prima stazione prima messa. In corso della ricerca delle stazioni, tutte le funzioni sono ineffettive.

□ Salvare le stazioni

Scegliere l'opzione "Save" e cliccare due volte "Channel Key" per selezionare l'opzione "Save Channel", e cliccare due volte per salvarla.



□ Registrazione FM

Nello stato FM radio, cliccare "Record" e cliccare due volte per cominciare la registrazione dopo selezionare la qualità del record(32kbps, 64 kbps,96 kbps ,128 kbps,192 kbps). Cliccare "▶" per cominciare/ mettere in pausa. Cliccare "●" per salvare il file registrato. Doppio click "Escape" per ritornare al menu' FM radio.



- Prestabilire stazione e aggiustare e sistemare manualmente.
  - Premere “◀ / ▶” per selezionare manualmente le stazioni. Il player ritornerà alla stazione prestabilita dopo che la ricerca automatica sia finita.
- Cancellare stazione.
  - Doppio click “Channel” key per cancellare la stazione all’opzione “Select Channel”, e poi premere “Setup” per confermare tutte le stazioni da cancellare o quella scelta.
- Aggiustare il Volume
  - Cliccare il tasto del volume “+/-” sulla parte destra dello schermo per aggiustare il volume.
- (7) Sistemare la registrazione
  - Doppio click “Setup” per sistemare la lunghezza del passo (100khz, 200khz, 300khz), la frequenza del range (USA, EUROPE, JAPAN), il grado di ricerca (basso, medio, alto), modalità dell’operazione (Ascolto, Ricerca), modalità di uscita (FM on, FM off) in accordo alle circostanze.



**Note:**

**Gli effetti della radio FM cambieranno a seconda dei posti, in cui ci si trova, e delle interferenze elettromagnetiche.**

**5. Vedere le foto**

Scegliere l’opzione “Photo View” sul menu’ principale, e doppio click per entrare nel “Picture List”.



Descrizioni funzionali:

- Cliccare “◀ / ▶” per scegliere l’immagine da vedere.
- Scegliere “Zoom” per aumentare o diminuire la misura dell’immagine.
- Doppio click “Setup” al “Picture List” per scegliere l’immagine da cancellare , e poi doppio click per scegliere di cancellare dopo la conferma. Doppio click “Setup” quando l’immagine si vede per confermare o non sistemare l’immagine come soggetto dello sfondo.
- Doppio click “Exit” per ritornare al menu’ principale.



## 6. E-book

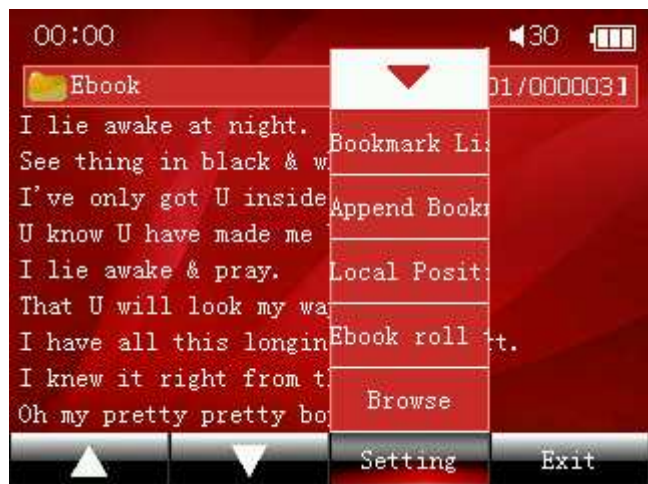
Doppio click “E-book” sul menu’ principale per entrare sulla lista e-book. Poi scegliere per leggere i contenuti del file.



Tasti:

- “▲/▼”Su/Giu’.
- Doppio click sul file scelto per entrare sull’interfaccia di lettura.
- Doppio click “Exit” per ritornare sull’“E-book List”.

Descrizioni funzionali:



1. Doppio click per entrare sull’interfaccia di lettura e-book.
2. Cliccare “▲/▼”Su/Giu’ per passare in rassegna l’e-book scelto sullo schermo completo.
3. Doppio click “Setting” per aggiungere un bookmarker sulla “Adding List”. “Bookmarker List” presenta i bookmarker salvati . Premere “▲/▼”per selezionare il bookmarker.
4. Cliccare “Local position” e “▲/▼”per selezionare e immagini e poi leggere direttamente la pagina scelta dopo la conferma. Sistemare “Ebook roll” ,poi il player puo’ automaticamente sfogliare le immagine d’accordo con il tempo prestabilito.



**Ad un bookmarker corrisponde un file. Si richiede di resettare il bookmarker per un altro file.**

## 7. Registrazione



Scegliere e doppio click sull'opzione "Record" nel menu' principale per entrare sull'interfaccia "Record".



Operazioni:

Registrazione:

Cliccare "Mode" per selezionare la fonte di registrazione (MIC, Line in) e la qualità della registrazione (32kbps, 64 kbps, 96 kbps, 128 kbps, 192 kbps). Poi doppio click "▶" per incominciare/ fare pausa sulla registrazione. Cliccare "●" per salvare il file registrato.

Effettuare una registrazione:

(1) Cliccare "Exit" key per ritornare al menu' principale e poi cliccare per entrare sull'interfaccia "Music".

□ Premere "▲/▼" per scegliere il file da registrare.

(3) Cliccare sul file scelto registrato per fare la registrazione.

(4) Cliccare il volume "+/-" sul lato destro dello schermo per aggiustare il volume.

Messa a punto dell'opzione:

Doppio click "Setting" per mettere a punto la sincronizzazione automatica (off, on, 1), livello VAD (basso, medio, alto), tempo VAD (1s, 2s, 4s, 6s, 8s, 10s, 15s, 30s) a piacere.



## 8. Programmi

Scegliere e doppio click sull'opzione del menu' principale "Program" per entrare sull'interfaccia "Program".



### (1) Dizionario

- Premere "▲/▼" per selezionare e passare in rassegna le parole.
- Nello stato "Setting", selezionare e cliccare "Lookup Word" per inserire sulla tastiera le parole. Dopo aver cliccato "ENTER", la spiegazione, traduzione e il sinonimo della parola appariranno sullo schermo.
- Nello stato "Setting", selezionare l'opzione "Remember Word" per passare in rassegna tutte le parole in accordo con la prestabilita "Word Scrolling Speed". O selezionare la messa a punto e la memorizzazione delle parole dalla A alla Z all'opzione "Choose Word Segment".
- Cliccare il punto di menu' "Exit" per ritornare al menu' principale.



(2) Stopwatch

- Entrare sull'interfaccia "Stopwatch", e cliccare "Rest" arrivare lo zero. Premere "Time Record" per il tempo di registrazione dopo aver cliccato "Start/Pause".
- Cliccare "Exit" per ritornare all'interfaccia "Program".



(3) Calendario

- Premere "▲/▼" per passare in rassegna le date dell'ultimo o del mese successivo.
- Cliccare "Exit" per ritornare al menu' di interfaccia "Program".



(4) File Manager

- Premere "▲/▼" per passare in rassegna tutti i files e doppio click per selezionare il file sull'interfaccia.
- Cancellare file: cliccare "Setting" per cancellare il file scelto. Dopo la conferma, il file scelto verra' cancellato.
- Cliccare "Exit" per ritornare all'interfaccia "Program".



(5) Giochi

Il player ha due giochi classici, chiamati, wuzilianzhu e lianliankan.

- Premere “▲/▼” per passare in rassegna tutti i files, e doppio click sul file scelto per giocare nell’interfaccia con il gioco corrispondente.
- Cancellare file: cliccare “Setup” key per cancellare il file scelto. Dopo la conferma, il file scelto verra’ cancellato.
- Cliccare “Escape” key per ritornare all’interfaccia “Program”.

Operazioni di wuzilianzhu :

(1) Selezionare Contro-giocatore

Entrare sull’interfaccia di gioco e cliccare l’opzione “Contro-giocatore” (restart, robot, user 3).

(2) Sistemazione delle modalita’

Ci sono due modalita’ opzionali: user prima e robot prima.

(3) Sistemazione dei gradi:

Ci sono tre gradi opzionali: difesa, attacco, difesa e attacco.

Usare la penna per giocare dopo la sistemazione delle modalita’ sopra esposte.



Operazioni di lianliankan:

(1) Iniziare il gioco

Dopo essere entrati nell’interfaccia di gioco, i due ritratti con la stessa espressione ed adiacenti o connesse in due punti, spariranno dopo esser state cliccate.

2. Modalita’ di messa a punto:

Nel gioco, ci sono cinque modalita’: non muoversi, muoversi in alto, muoversi in basso, muoversi a destra e muoversi a sinistra.



## 9. Impostazioni



Scegliere e doppio click sull'opzione del menu' principale "Setting". And poi premere "▲/▼" per passare in rassegna tutti i files ed entrare sull'interfaccia corrispondente dopo aver cliccato due volte l'opzione scelta.



- Sistemazione Generale
  - a) Cliccare 5 opzioni sotto setup: linguaggio, formato e aggiornare il firmware, formato veloce, caricamento predefinito, info system. Cliccare "Exit" key per ritornare all'interfaccia principale del menu "Setting".



①Linguaggio

Ci sono 3 linguaggi opzionali: semplice cinese, cinese tradizionale, inglese.

② Format, Aggiornamento del Firmware, Format veloce, Caricamento predefinito.

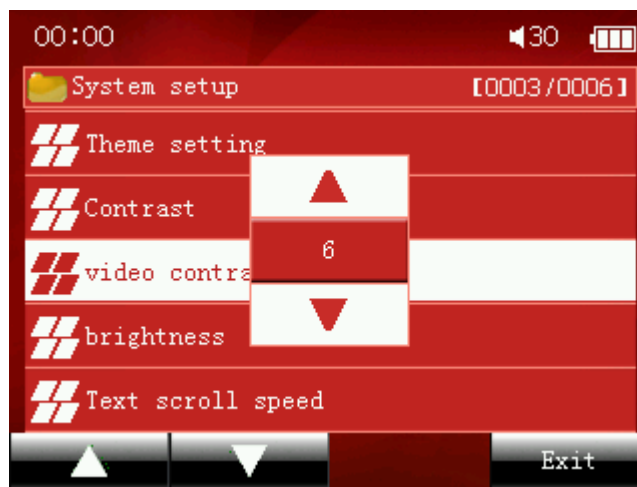
Selezionare e cliccare “Si” or “No” su questo menu’.

③ Messa a punto del Sistema

Espone solamente la lettura info come marchio, tipo, versione, capacità e tempo libero.

□ Sistemazione del display:

- a) Ci sono 5 opzioni sotto questo articolo: Theme setting(sfondo), contrast, video contrast, brightness(luminosità), text scroll speed(velocità testuale). Cliccare per selezionare l’opzione. Cliccare “Exit” key per ritornare all’interfaccia del menu “Setting”.



①Sfondo

Ci sono sfondi predefiniti e sfondi d’uso per l’opzione di questo menu .

② Contrast, Video Contrast

Ci sono 16 gradi di contrasto per opzione. Il grado più alto, il maggiore contrasto.

③Luminosità

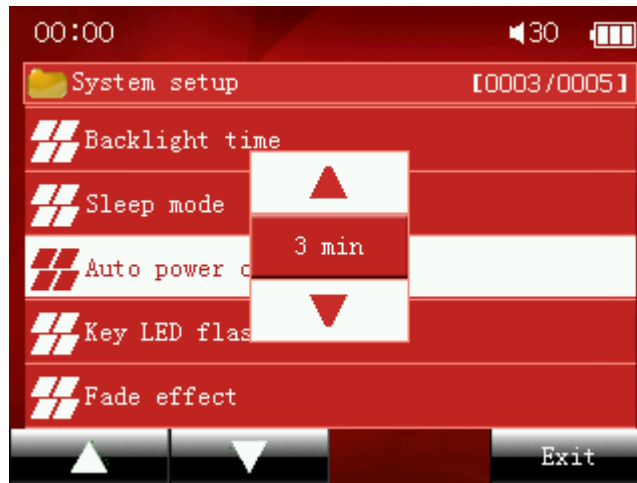
Ci sono 1x,2x,3x,4x,5x per opzione.

④ Text scroll speed

Ci sono 11 opzioni dallo 0 al 100% per selezione.

□ Sistemazione del punto

- a) Ci sono 4 opzioni per selezione: tempo di illuminazione, modalità sleep, spegnimento automatico, punto di menu’ LED flash e gli effetti Fade. Cliccare l’opzione scelta da sistemare. Cliccare “Exit” per ritornare all’interfaccia del menu “Setting”.



① Tempo di luminosita':

Ci sono 6 opzioni sotto questo menu': 3s, 6s, 10s, 30s, 60s, off.

② Modalita'Sleep

Ci sono 9 opzioni sotto questo menu': 10min, 20min, 30min, 40min, 50min, 60min, 2h, 3h, off.

③ Spegnimento automatico:

Ci sono 6 opzioni sotto questo menu: 3min, 5min, 10min, 30min, 60min, off.

④ key LED flash

Ci sono 8 opzioni sotto questo menu: 0~60s, off.

□ Color Setting

Ci sono 5 opzioni sotto questo menu: E-book character, system character, character on the optional bar, character on the dialog box, character on the title bar. Cliccare

l'operazione da sistemare. Cliccare "◀ / ▶" per selezionare il parametro. Cliccare "Exit" key per ritornare all'interfaccia principale del menu "Setting".



□ Altri Setting

Ci sono 3 opzioni sotto questo menu: tempo e data, modalita'operation, sort files. Cliccare l'opzione da sistemare. Cliccare "Exit" key per ritornare all'interfaccia principale del menu "Setting".



① Mettere(set) Time and Date

Usare la penna per selezionare anno, mese, data, tempo. Premere “▲/▼” per selezionare i numeri. Cliccare “confirm” dopo la conferma.

② Working Mode

Ci sono 2 opzioni sotto questo menu: power consumption (potere di consumo) preference e time (tempo) preference.

③ Allineamento Files

Ci sono 2 opzioni sotto questo menu: tipologia nome e tipologia tempo.

## IV Scrittura testuale

### 1. Scrittura



Sull'interfaccia principale, usare la penna per cliccare “NOTE” ed entrare nell'interfaccia dedicato alla scrittura.


### 2. Operazioni

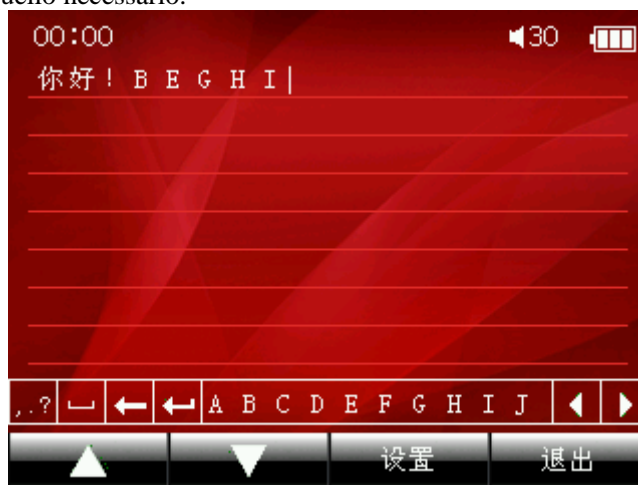
(1) Tasti:

- “◀/▶”: Muovere i punti a sinistra/ destra.
- “↵” premere il tasto. Cliccare automaticamente per saltare alla fila successiva.
- “⌫” tasto per cancellare, “␣” tasto per lo spazio.

Passi operazionali:

① Usare la penna per scrivere sullo schermo. Il player genererà i caratteri scritti ora a destra sullo schermo inferiore. I caratteri compariranno automaticamente sullo schermo dopo aver cliccato.

② Cliccare  sull'angolo in fondo a sinistra per inserire la punteggiatura. Usare “◀/▶” per muovere i punti a destra o sinistra. La punteggiatura apparirà automaticamente sullo schermo dopo aver cliccato quello necessario.



③ Dopo aver terminato di inserire i contenuti, doppio click “Save” sotto il menu “Setting” per entrare nell'interfaccia della selezione del file e poi cliccare la cartella file dove si possono inserire i files. Se si vogliono sostituire i files salvati il sistema ti proporrà “Do you want to replace the existing file(vuoi impiazzare il file esistente)?” Cliccare “Yes” per confermare l'operazione.

Il sistema può contenere nel player 10 files.




④ Leggere l'informazione file: cliccare direttamente “NOTE” per entrare nell'interfaccia scritturale. Doppio click “Open” opzione sotto “Setup” menu, e poi doppio click per vedere i contenuti del file scelto.

## V Unita disco removibile

The player può essere usato come un disco di memoria mobile senza driver sotto WIN ME/ 2000/XP. E' richiesto di installare il driver nel computer sotto Win98 e MAC system. Come il disco di memoria mobile, il player può caricare o scaricare files di ogni formato. I files che non hanno i formati MP3/WMA o formati file masterizzati non saranno visualizzati, quando il player sta facendo da MP3, WMA, o sta facendo files registrati, sta ripetendo o registrando. Dopo aver caricato e scaricato i files, il player può essere disconnesso dal computer.

## VI Scollegare il cavo USB

Sotto il sistema Win98 o sopra, per evitare di perdere i dati causati causati dall'aver tolto brutalmente la porta USB, si prega di cliccare  icona sull'angolo in fondo a destra del Windows desk e distaccare in modo sicuro la linea USB line dal computer in accordo passo per passo dalla proposta.

## VII Aggiornamento Firmware

Operazioni:

Si consiglia di fare un backup del contenuto del lettore e formattare il lettore prima di procedere all'aggiornamento. Copiare i file del nuovo firmware nel lettore : "TL\_T39FW.rom", "TLNT39FW.rom" , "TL\_T39RS.BIN" e quindi spegnere e riaccendere il lettore.

Il lettore procederà automaticamente all'aggiornamento e formatterà di nuovo il lettore se necessario. Se al completamento dell'aggiornamento dovesse darvi errore per i file di "resource" ricollegate il lettore al PC e copiate di nuovo il file "TL\_T39RS.BIN" e rifate di nuovo l'aggiornamento spegnendo e riaccendendo il lettore. Al termine di questa operazione il lettore si avvierà con il nuovo firmware..

## VIII Appendice

### 1. Fare Files Video

AVI e' il video format piu' popolare per il presente portatile media player. Ed e' uno dei formats popolari su Internet. I video files adottano un nostro codice format di alta qualita' video e piccolo XviD/ DivX. In termini di qualità visiva, essi vengono dai video files che adottano WMV/ RMVB codice format.

Il player supporta avi, mpg, mpeg, rm, rmvb, wmv, dat ed i like formats e li puo' trasferire in formati AVI formats ad alta velocita' e migliore qualita'.

#### **Requisiti di sistema :**

La configurazione del computer richiesta da AVICConverter come i seguenti:

CPU: Intel/ AMD kernel. E' richiesto l'ultimo Intel Pentium 3 o superiore, include le serie Intel Celeron.

#### **Passi operazionali:**

Passare lo strumento di trasferimento dati sul CD attaccato e cliccare per installare AVConverter V3.0.

Aprire "Tool" o cliccare "Start", "Program", "AVICConverter", "AVConverter V3.0" and "Send Shortcut to Desk".

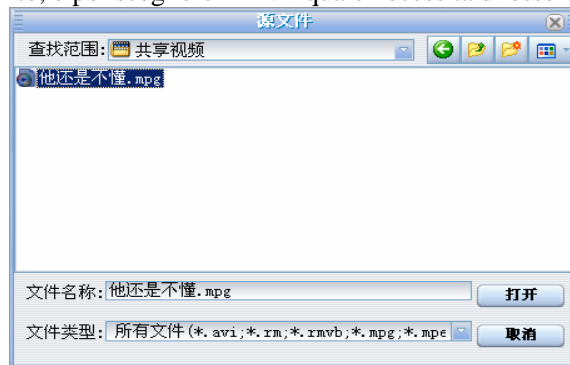
Interfaccia Display :



Source File Button  
Output Path Button

Passi operazioni:

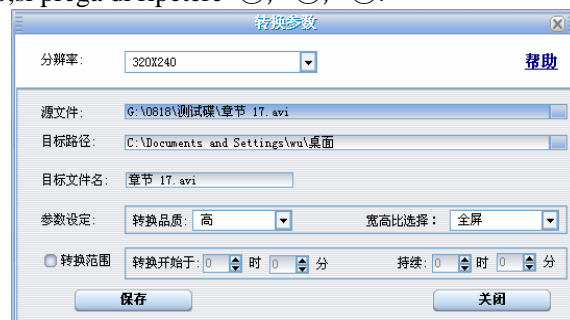
① Scegliere la fonte video file and cliccare il bottone “Source File” sulla destra dello strumento di trasferimento, e poi scegliere MTVil quale necessita di essere trasferito.



② Scegliere il sentiero di uscita del file e cliccare il bottone “Output Path” sulla destra dello strumento di trasferimento. (Take D: per esempio).



③ Selezionare la qualita' di trasferimento e aspect ratio. Se vuoi trasferire altri files dopo averne salvato uno, si prega di ripetere ①, ②, ③.



④ Dopo la messa a punto del parametro, chiudere il dialog box per ritornare all'interfaccia principale. Cliccare il bottone “Start transfer”.



Quando il processo di trasferimento indica il 100%, il sistema ti informerà che il trasferimento è finito. Significa che il video è stato trasferito con successo. E poi trasmettere i files dal computer al player tramite il cavo USB. Il player può allora fare normalmente i files.

## 2. FAQ

- ① Il lettore non ha potenza.
  - Controllare la batteria e vedere se ha smesso di funzionare.
  - Controllare ancora dopo la connessione con il supporto adattatore la potenza.
  - Se il player non ha potenza dopo la carica ,si prega di controllare il nostro centro servizi.
  - Nessun suono proviene dall'auricolare.
  - Si prega di schiacciare il volume e vedere se arriva allo 0.
  - ' ·Si prega di controllare e vedere se c'è qualcosa che non va con la connessione dell'auricolare .
- ② Il tasto non funziona.
  - Si prega di controllare se è stato inserito il blocco tasti. Se fosse bloccato, premere per poco tempo il tasto "Unlock/ Power-on" per sbloccare e poi provare ancora.
- ③ Il player ha un rumore serio.
  - Si prega di controllare e vedere se il pulsante dell'auricolare è sgombrato.
  - Controllare e vedere se il file musicale è guasto. Provare a sentire altri files musicali per conferma . I files guasti possono causare rumore o salti di tonalità'.
- ④ La ricezione della radio FM non è buona.
  - Aggiustare la posizione dell'auricolare e del player.
  - Chiudere tutti i congegni elettronici.
  - L'auricolare può essere usato come antenna.
- ⑤ Lo schermo mostra codici disordinati.
  - Per favore si prega di controllare se è stato inserito il linguaggio corretto. I passi per sistemare il linguaggio sono: "Setup"—"General Setup"—"Language".
- ⑥ Il player non scarica files.
  - Assicurarsi che il player sia collegato correttamente al computer.
  - Assicurarsi che lo spazio di immagazzinamento non sia giunto alla completezza.
  - Assicurarsi che il cavo Usb non sia guasto.

### 3. Specifiche tecniche

Screen	dot matrix (320*240) 262K color	
Dimension	80.8mm(length)×47mm (width) ×11.6mm (height)	
Connection Speed	USB2.0 (HIGH SPEED)	
Build-in Memory	high speed flash memory: 2GB/4GB/8G/16G (optional)	
Power supply	polymer lithium battery 1000mAh	
	Shut off the screen and play MP3 up to 28.5 hours	
Record	Sampling Frequency	8KHz/16KHz
	Record Format	MP3 (32kbps, 64 kbps,96 kbps ,128 kbps,192 kbps)
	Record Time	70 hours (1GB)
MP3, WMA, OGG, FLAC	Earphone's Max Output	(L) 30mW+ (R) 30mW (32Ohm)
	MP3 Bit Rate	8K bps – 384K bps
	WMA Bit Rate	5K bps – 192K bps
	OGG	Q1– Q10
	FLAC	LEVEL0– LEVEL8
	FR	20Hz~20KHz
	SNR	90dB
FM Radio	Degree of Distortion	0.06%
	Frequency Range	76MHz–90MHz/87.5MHz– 108MHz
	Preservation No.	30
	Earphone's Max Output	(L) 30mW+ (R) 30mW (32Ohm)
	SNR	45dB
Music Format	MP1、MP2、MP3、WMA、WAV、OGG、FLAC、AAC	
Service Temperature	-5 ~40°C	
Language	Simple Chinese, Traditional Chinese, English	
System Requirement	Windows98/SE/ME/2K/XP/Vista	